



Porqué USJersey



Más de 122.500 vacas Jersey están siendo evaluadas anualmente en los programas de desempeño de AJCA (American Jersey Cattle Association). La producción real por vaca en 2007 fue:

7,504 Kgs. de leche
347 Kgs. de grasa
268 Kgs. de proteína
905 Kgs. rendimiento Queso Cheddar

Comparación de Componentes de la Leche

Raza	Grasa (porcentaje)	Proteína
Jersey	4.61	3.59
Brown Swiss	4.06	3.39
Holstein	3.63	3.07

Fuente: Reporte anual de National Dairy Herd Improvement Association

En la Portada

Cerca de Dayton, Oregon, Forest Glen Jerseys fue una de las primeras operaciones en convertirse en totalmente registrada con la American Jersey Cattle Association mediante el programa de recuperación genética. En el Otoño de 2008, cerca de 1,600 vacas promediaron \$200 en Merito Neto y dos de los 10 toros mas altos en JPI™, llevan el prefijo de Forest Glen.



Las Jersey de los Estados Unidos son las productoras de leche con más disposición, adaptables y rentables del mundo.

Un producto rentable

“Con la Jersey, tenemos un animal más pequeño, utiliza menos recursos naturales y produce menos emisiones de carbono. Una vaca con mayor vida productiva que produce una leche más rica en nutrientes que los consumidores demandan y pagan.”

James Ahlem, Presidente National All Jersey Inc.

La industria lechera ha entrado en una nueva era. Estos son tiempos en los cuales, nuevamente la calidad es más importante, cuando los consumidores piden un rico vaso de leche, más opciones en quesos de calidad, los productores buscan toda eficiencia posible para mejorar sus márgenes de rentabilidad y todos somos más sensibles a la situación del medio ambiente que nos rodea.

Las Jersey son inigualables para estos tiempos.

Las Jersey producen de manera natural la leche de más alta calidad para la alimentación humana. Comparada con la leche promedio, un vaso de leche 100% Jersey tiene mayor valor nutricional, 15 a 20% mas proteína, 15 a 18% mas calcio y 10 a 12% mas fosforo, junto con niveles considerablemente altos de la vitamina esencial B12.

Por esto sabe mejor. “La gente nos dice que la leche Jersey, aun la descremada tiene mucho mas sabor que otras leches,” dice Harvey Peeler, un procesador de productos lácteos All-Jersey®. “La razón es porque la leche de la vaca Jersey comparada con otras razas tiene mas sólidos no grasos, proteína, calcio y lactosa.”

La leche Jersey rinde mas queso (20 a 25% mas), manteca (sobre 30%) y leche descremada en polvo (casi 10% más) comparada con la leche promedio a un más bajo costo por kilo de producto.

En el manejo de las Jersey se generan menos desechos a los productores, cerca de 32% menos estiércol y 28% menos nitrógeno total por vaca día que las razas de mayor tamaño, y a los procesadores de queso menos “agua blanca” para desechar.

Una leche concentrada naturalmente, que reúne los requisitos de hoy en calidad, producción y eficiencia en la manufactura, compatible con el medio ambiente—son solamente algunas pocas razones que hacen que los propietarios de lecherías se sorprendan y miren cuidadosamente.

Pero la razón por la cual la Jersey es la raza para construir su futuro llega en el pago de cada mes. La leche Jersey vale más.

Durante los primeros nueve meses de 2008, bajo el sistema de precios de Ordenes

Sunset Canyon Hallmark Belle 1–ET, E-93%

1-10	365d	23,961 (10,872kg)	4.9%	1,170	3.5%	831	DHIR
3-3	365d*	28,290 (12,836kg)	4.8%	1,369	3.7%	1,037	DHIR
4-6	365d	31,104 (14,112kg)	4.9%	1,531	3.7%	1,142	DHIR
6-6	365d	35,832 (16,258kg)	5.0%	1,809	3.2%	1,298	DHIR

Vaca Premier Performance, en el All American Jersey Show, 2004

Fotos: Frank Robinson (esta página); Brentwood Farms (pág. opuesta)

Federales, la leche Jersey (4.56% grasa, 3.50% proteína verdadera) fue valorizada 14.1% más por 100 libras en promedio sobre la leche de referencia del mercado (3.5% grasa, 2.99% proteína verdadera) con este valor adicional sobrepasando el 20% según del mercado.

Una productora rentable

“El oficio exclusivo de la vaca Jersey, en sentido amplio, es producir la cantidad mas grande posible de rica y coloreada crema de una cantidad determinada de alimento.”

Jersey Herd Register, Volume 1, 1871

La raza Jersey fue desarrollada para que el productor tuviera “menos vaca para alimentar y más vaca para ordeñar.” Las Jersey de E.E.U.U. en promedio producen un volumen de leche equivalente a 16 veces su peso corporal en cada lactancia.

“Las Jersey son capaces de captar la energía que ellas comen, encima y más para su peso corporal convirtiéndola en leche,” explica James Tully, Ph.D., PAS, de Pine Creek Nutrition Service, Inc. en California.

El secreto de la productividad de la Jersey es que mientras en la báscula llegan al 75% del peso corporal de las Holstein, comen el 80% de la ingesta de una Holstein. “Significa que somos capaces de obtener más kilos de energía corregida a leche (ECL) por kilo de materia seca de lo que las Holsteins pueden dar. Vemos que las cifras llegan a 0.73 Kg. (1.6 lbs.) por libra de ingesta de una Jersey versus 0.65 a 0.68 Kg. (1.45 a 1.5 lbs.) en las vacas Holstein.”

“Cuando estaba en la escuela, mi padre me dijo que ordeñaríamos la vaca que produjera más dinero,” anota Jim Huffard, un nutricionista consultor que maneja Huffard Dairy Farms en el sur occidente de Virginia. “La vaca que uno desea ordeñar no importa sea morada, verde o lo que sea. Mi padre dijo, ‘tomemos este montón de alimento y démoslo a las vacas y vemos quien nos produce la mayor cantidad de dinero.’”

Tomando una cantidad fija de alimento—2.000 libras—los datos nacionales de producción del DHI y precios de los productos, Huffard calcula el ingreso bruto de una Holstein produciendo 33Kg. (73 lbs.) de leche con 3.6% de grasa y 3.1% de proteína y una Jersey 23.6 Kg. (52 lbs.) con niveles de componentes de 4.6% de grasa y 3.6% de proteína.

“Con las 2.000 libras de alimento (907.5 Kg.) puede producir 133.4 Kg (294 lbs.) de queso la vaca Holstein, o 152.9 Kg. (337 lbs.) la vaca Jersey. A los precios actuales en la finca, el ingreso sobre la cantidad invertida de alimento es \$456 en las Holstein o \$522 en las Jersey. Por lo tanto si suministra ese alimento a las Jersey, tiene una ventaja de \$66, o sea casi 15% mas ingreso.

“El costo de esas 2.000 libras de alimento es el mismo independiente de si es Holstein o Jersey, por lo tanto estamos comparando dólares con dólares,” Huffard explica. “Ahora tengo decidido cual es la raza a la cual le quiero proporcionar ese alimento.”



Las Jersey retornan una mayor ganancia a los productores de leche y a las industrias lácteas. Comparada con otras razas, cuesta menos a los ganaderos Jersey producir una libra de grasa o de proteína. Los procesadores también gastan menos para producir una libra de queso, grasa, o sólidos no grasos de la leche Jersey.

Comparación de rendimiento de Producto

Raza	Queso Cheddar (porcentaje)
Jersey	12.35
Brown Swiss	11.19
Holstein	10.04

Fuente: Reporte anual de la National Dairy Herd Improvement Association y National All-Jersey Inc.



Los productos son manufacturados con leche Jersey más eficientemente y también son de más alta calidad porque se recupera mas proteína en el queso y la cuajada es mas firme.



BW Avery Katie ET121-ET, E-93%

1-11 305d* 22,180 (10,064kg) 4.3% 950 3.3% 732 DHIR
 2-11 365d* 30,020 (13,621kg) 4.7% 1,415 3.5% 1,048 DHIR
 4-2 365d* 35,570 (16,139kg) 4.0% 1,408 3.2% 1,147 DHIR
 6-6 365d* 36,530 (16,574kg) 4.8% 1,747 3.2% 1,172 DHIR
 8-2 305d* 30,600 (13,884kg) 4.5% 1,368 3.2% 971 DHIR
 Tiene un hijo entre los 15 toros activos en I.A. más altos por JPI™

Líderes de Producción de todos los tiempos en E.E.U.U.

Leche y Proteína

Mainstream Barkly Jubilee, VG-87%
4-8 365d 2x 55,590 4.6% 2,550 3.2% 1,796
25,222 kg. leche 1,157G 815P

Grasa

Norse Star Hallmark Bootie, E-90%
3-0 365d 3x 39,239 7.2% 2,827 3.8% 1,500
17,804 kg. leche 1,283G 681P

Producción Por Vida

Duncan Hibrite of Family Hill, E-93%
146,271 kg. leche 6,785G 5,341P 5,200 días



Note la gran amplitud y apertura del tren delantero, mas la fortaleza lechera y capacidad de Mainstream Berretta Joy (izquierda) y su madre Lagerweys 285 Silky. Clasificada Very Good-88%, "Joy" poseedora del título Campeona Mundial Jersey de Leche (44,930 lbs. leche, 20,386 Kg.) de 2003 hasta inicio de 2007, cuando fue reemplazada por su hija, Mainstream Barkly Jubilee (55,590 lbs. leche, 25,222 Kg.).

"Silky" completó cinco registros consecutivos con más de 14,500 Kg. leche (32,000 lbs.). Su última lactancia fue terminada a los 11 años de edad. Fue clasificada Excelente.

Foto: Frank Robinson



"Las ventajas de las Jerseys son financieras," agrega Dan Bansen, propietario-operador de las 1600 vacas de las lecherías Forest Glen en el Valle de Willamette, Oregon.

"Hemos sido siempre ciento por ciento Jersey. Cuando compramos Forest Glen Oaks lo adquirimos con 200 Holsteins y ordeñábamos 200 Jerseys en la finca original. Nos sentamos y calculamos. Calculamos la operación del establecimiento con 200 Holsteins y no estuvimos cerca de lo proyectado porque no calculamos el menor ingreso que obtendríamos por la leche y el valor del alimento adicional que consumiríamos. El valor del alimento fue lo que nos sorprendió más.

"La cantidad que usted obtiene en términos económicos es muy diferente y de mayor beneficio con las vacas Jersey," continua Bansen. "Puede usted pensar que tenemos bajonazos. No obtenemos mucho por los becerros machos pero no tenemos problemas de dificultad de parto. No tenemos problemas reproductivos. Hay más ventajas que desventajas con las Jersey."

Ventajas que conducen a la línea de equilibrio

"Nuestra vaca Jersey puede soportar los rigores de la producción lechera comercial. Pare más joven y sin ayuda. Produce a altos niveles y preña nuevamente para hacerlo todo otra vez."

David Chamberlain, Presidente American Jersey Cattle Association

Todo lo que usted necesita para un exitoso negocio de lechería puede encontrarlo en las vacas Jersey.

La Jersey se adapta a todo sistema de manejo diseñado para la lechería. Se comporta bien en confinamiento y en corrales abiertos, en hatos grandes y en pequeños. También se adaptan a diferentes sistemas de alimentación, desde programas de alimentación completa-TMR a manejo intensivo en pasturas. Y, no hay barreras climáticas o geográficas para las Jersey. Son favoritas en la región subtropical del sur como también en los áridos climas de los Estados Unidos. Los propietarios destacan consistentemente cuando las temperaturas sobrepasan los 38 grados centígrados, las Jersey están comiendo en los comederos o pastoreando.

Las Jersey maduran más pronto. Cuando una novilla madura más temprano, puede ser apareada a una edad más joven (y menor talla). Por lo tanto entrará al ordeño más pronto. La base: las Jersey son más rápidas en generar ingresos al productor.

Estudios en Virginia Tech, novillas puras Jersey observadas alcanzaron su pubertad a un promedio de 39.9 semanas (10 meses) de edad, ocho semanas más pronto que las novillas Holstein. El peso corporal promedio a la pubertad 193 Kg. (425 lbs.) para las novillas Jersey comparado con 301 Kg. (665 lbs.) para las Holstein. Tampoco hay interrogante sobre cuando las Jersey deben ser apareadas. Las Jersey tiene periodos de celo más largos (12.7 horas versus 10.7 horas) y mas eventos de aceptar la monta (27.5 versus 17). No sorprende que

Dutch Hollow Jace Melinda-ET, E-92%

1-10 305d 3x 21,360 (9,691kg) 4.5% 956 3.4% 716 100DCR
3-0 305d 3x 19,890 (9,025kg) 5.1% 1,013 3.7% 745 100DCR
Cinco hijos en prueba para I.A., una hija vendida \$12,600 en la 51st National Heifer Sale (2008)

Foto: Cybil Fisher

investigadores de USDA-ARS del Animal Improvement Programs Laboratory (AIPL) reporten actualmente e históricamente que las Jersey tiene la más baja edad promedio al primer parto entre todas las razas.

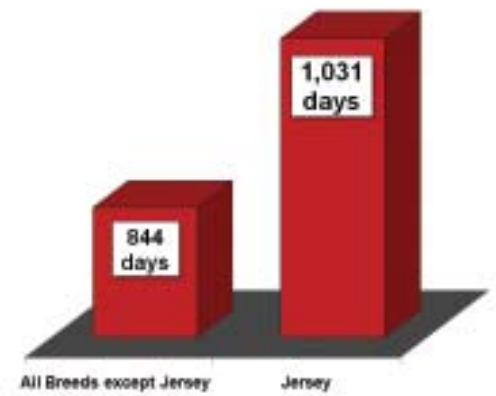
Las Jersey son reconocidas por su facilidad de parto. Pocos problemas de parto, reducen la preocupación, mano de obra y costos veterinarios. Un poco menos de 1% de las novillas Jersey experimentan problema con su primer parto, mientras cerca del 8% de las Holstein tienen partos con dificultad requiriendo asistencia según estudios científicos de AIPL. Estudios de operaciones lecheras en Florida determinaron que las novillas Jersey tiene menor incidencia de mortinatos que las novillas Holstein (9.11% versus 16.5%) y consecuentemente menos metritis (4.22% versus 15.65%). Expresa David Endres, quien inició una lechería con Holsteins en Wisconsin y se cambió a Jersey. "La facilidad de parto es uno de nuestros mayores argumentos. Sencillamente las queremos."

Después del parto, las Jersey retornan al ciclo de celo más pronto y como lo hicieron cuando novillas, muestran el celo mas vigorosamente y permanecen en celo por mas horas. En Virginia Tech, las vacas Jersey exhiben celo en promedio por 8.9 horas comparado con 7.4 horas en las vacas Holstein. Las vacas Jersey fueron montadas 9.5 veces durante el celo comparado con un promedio entre las Holstein de 6.9 veces.

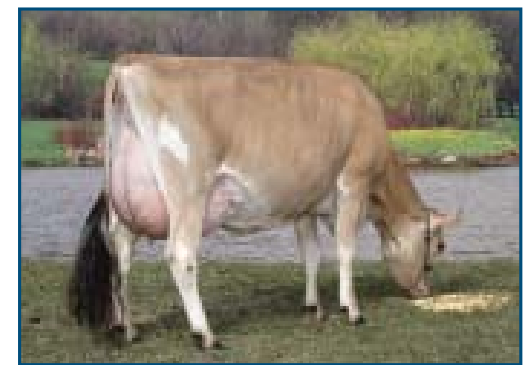
Las Jersey se aparean de nuevo más pronto con menos servicios por concepción. Estos factores son aun más importantes en las épocas en que las vacas están sometidas al estrés del calor. Un estudio longitudinal hecho por investigadores de la Universidad de Florida determinó que las vacas Jersey tienen menos días al primer servicio, del primer servicio a la concepción y un intervalo entre partos más corto que las vacas Holstein. De manera similar, estudios de periodos cortos de apareamiento de la Universidad Estatal de Carolina del Norte reveló que las vacas Jersey tienen una concepción más alta que las Holstein manejadas en el mismo grupo.

Estudios de AIPL revelan que a lo largo de la vida, las Jersey tienen el promedio más corto

Comparación de Vida Productiva



Fuente: Animal Improvement Programs Laboratory, USDA-ARS, Agosto 2008



Generación tras generación, las madres Jersey transmiten sus sobresalientes rasgos. JVB Red Hot Mor Belinda-ET es una hija de Bold Belinda (abajo) y bisnieta de Sunny Day Yankee Becky, E-90%, la primera vaca Jersey en completar cuatro lactancias consecutivas por encima de 30,000 lbs. de leche (13,612 Kg.) "Mor Belinda" está clasificada Excelente-91% y tiene un promedio de producción diaria en sus primeras dos lactancias de 34 Kg. leche (75 lbs.).

Elites de la raza como estas también tienen tremendo poder de ganancia. "Bold Belinda" se vendió por \$13,500 en 2001 en la venta de Sunny Day Summer Sizzler II. En el 2008 National Heifer Sale, dos nietas y una bisnieta—consignadas por tres diferentes vendedores—se vendieron por un total de \$29,800. Foto: Frank Robinson

Comparación de Estadísticas de Vida en el Hato

	Jersey	Holstein	Brown Swiss
Edad al Primer Parto (meses)	25.8	26.8	28.1
Lactancias Terminadas a los 5 años de edad	2.3	2.1	2.0
Días en Leche a través de los 5 años de edad	41%	39%	37%
Vacas Vivas a los 5 años de edad	45%	38%	42%

Fuente: Garcia-Peniche, Cassell & Miztal, Journal of Dairy Science, 89(9): 3672. (2006)



Sunny Day Bold Belinda-ET, E-94%

2-2 365d 30,962 (14,074kg) 5.8% 1,763 3.5% 1,090 DHIR
 Líder Nacional de su Clase: 5th Grasa, Jr. 2-años
 4-1 365d 31,984 (14,538kg) 5.3% 1,707 3.7% 1,183 DHIR
 6-1 305d 33,870 (15,395kg) 4.6% 1,574 3.5% 1,198 100DCR

Foto: Craig Johnson



Las ventas de semen es un importante indicador del crecimiento potencial del Jersey en el mercado doméstico e internacional. Las ventas domésticas en E.E.U.U. en 2007 llegaron a 1,543,776 unidades, estableciendo un record por once años consecutivos. La demanda internacional de la genética de Jersey de E.E.U.U. creció a 870,177 unidades, también record de ventas de todos los tiempos para las compañías miembro de la NAAB.

Los programas de desarrollo de toros jóvenes patrocinado por la American Jersey Cattle Association han sido factores clave en identificar toros de alto merito genético de programas de pruebas de progenie por mas de tres décadas.

Abajo, dos hembras hijas de toros Jersey fotografiadas durante su tercera lactancia, identificadas y evaluadas en su desempeño por la American Jersey Cattle Association. Ambas se encuentran vivas y produciendo a los ocho (8) años de edad.

Izquierda: J1 Kilgus Lucky Chocolate, VG-88%, producción total de por vida después de cinco partos 50,174 Kg. de leche, promediando 4.0% grasa y 3.1% proteína.

Derecha: J1 Kilgus Lucky Rita, E-91%, producción total de por vida después de cinco partos 48,691 Kg. de leche, promediando 4.6% grasa y 3.5% proteína.

de intervalo entre partos (390 días versus un promedio de 404 en las Holstein). Y a través de su vida, las Jersey promedian 3.2 partos comparado con 2.8 partos en las Holstein.

Es difícil sobrestimar lo que las ventajas reproductivas de las Jersey pueden significar a la línea de equilibrio. "La reproducción impacta la línea de equilibrio en áreas de importancia, como tener más becerros para crecer o vender y permitir una mayor eliminación voluntaria," anota el consultor Jim Tully. Pero por sobre todo, dice, "La leche es un sub producto de la reproducción. Tener más vacas paridas y más a menudo, significa más leche."

Supervivencia y Vida Productiva en el Hato

"Para que las vacas logren VP, deben parir jóvenes y a menudo, pero también deben permanecer vivas. Para mantenerse vivas, deben reunir las expectativas de sus propietarios."

Bennet Cassell, Hoard's Dairyman, Octubre 25, 2006

No solo las Jersey empiezan a pagar más pronto su inversión, lo hacen por más tiempo.

En el más reciente análisis de longevidad del ganado lechero, AIPL reporta que comparado con las Holstein, un mayor porcentaje de las Jersey sobreviven para el segundo parto (74.6% versus 73.3%), al tercer parto (55.5% versus 50.3%) y al quinto parto (25.7% versus 18.4%).

Entre las vacas nacidas en un periodo de cinco años—1997 a 2001—las Jersey tienen el promedio más largo de Vida Productiva de 33.8 meses, o 1031 días. Por comparación el promedio ponderado para las otras cinco razas lecheras nacidas en el mismo periodo es 27.7 meses, o 844 días.

No solo las Jerseys sobreviven a las altas expectativas en el ordeño, ellas manejan exitosamente el estrés diario y el esfuerzo intenso. Esto se debe ciertamente no solo a su superior desempeño reproductivo sino también a la baja incidencia de mastitis clínica, menos enfermedades y lesiones, menos problemas de pezuñas y patas—todo lo cual se encuentra muy documentado por investigación y la experiencia de los productores.

Con más días totales de vida productiva, las Jersey producen utilidades por más tiempo—y le dan a usted un becerro extra.

Crecimiento Interno del Hato

"Comparaciones del merito de varias razas . . . debemos considerar todos los rasgos que tengan valor económico, desde el nacimiento hasta la muerte o eliminación. Atención particular se debe poner a los cambios acumulados en el inventario a consecuencia de las pequeñas diferencias en tasa de mortinatos, mortalidad pre destete, desgaste durante el periodo de levante, perdidas ocasionadas por complicación al parto, muerte o eliminación durante el periodo temprano post parto y remoción de animales no preñados."

Kent A. Weigel, Ph.D., 2007 Conferencia de Manejo Lechero del Oeste



Cuando se introduce Genética Jersey a otras razas, incrementa consistentemente el rendimiento y porcentaje de grasa y proteína, más la fertilidad y la vida productiva. El uso de toros Jersey probados en I.A. del más alto nivel producirá un efecto aun mayor, porque ellos están seleccionados más intensamente que los toros de servicio en monta natural.

Estudios de Farm Credit muestran que los más exitosos negocios de lechería, iniciando y terminando año, tienden a tener tasa de Crecimiento Interno del Hato (CIH) más altas. Esto es porque la CIH les da a los propietarios de hatos gran flexibilidad en optimizar su producción lechera, controlar costos de producción, generar ingreso adicional mediante la venta de ganado e incrementar el valor neto.

Al analizar factores relacionados con el crecimiento interno del hato, Normand St-Pierre de la Universidad Estatal de Ohio dice que la CIH está influenciada primariamente por la tasa de eliminación, el intervalo entre partos y la edad al primer parto—todas ventajas significativas del Jersey.

Usando estadísticas de eliminación de los hatos lecheros que utilizan los servicios de Pine Creek, el nutricionista Todd Stroup, PAS, establece, “Si usted tiene suficientes novillas para reemplazar el 40% de su hato y mira los hatos Holstein con 35% de tasa de eliminación, solo puede crecer 5% por año. Necesitará 14 años para doblar el tamaño de su hato.

“Los hatos Jersey con una tasa de eliminación de 27%, usted es capaz de crecer 13% por año. Es enorme, puede doblar el tamaño de su hato en 6 años o menos.”

Transición a Genética Jersey en hatos Comerciales

“Todo lo que pedimos es una vaca libre de problemas, que pare, limpia, ingresa con cuatro cuartos y produce cantidad de leche con buenos componentes.”

Para incrementar las cifras, los productores comerciales están escogiendo Jersey porque paren más fácil, se mantienen más sanas, se aparean de nuevo más pronto y producen un producto de más alto valor. Para conseguir estos resultados—y proteger la considerable inversión que han hecho en el levante de novillas de reemplazo—muchos están apareando las vacas y novillas que ahora tienen con toros Jersey Registrados® de alto merito genético.

De acuerdo con un estudio de la Universidad de Wisconsin, en general, los propietarios de vacas y novillas hijas de toros Jersey, le dan altas calificaciones en facilidad de parto, concepción, longevidad y más altos niveles de grasa y proteína.

Nueva investigación soporta estas observaciones. Investigadores de la Universidad de Minnesota han reportado que las vacas Holstein apareadas con toros Jersey en lugar de toros Holstein produjeron becerros que fueron 20% más livianos al nacer, nacieron con menos distocia y por encima de 50% menos tendencia a placenta retenida. Diferencias entre los dos grupos después de la primera lactancia fueron 305 Kg. (672 lbs.) en rendimiento de leche energética-correctada favoreciendo las Holstein puras. Las vacas cruzadas con toro Jersey promediaron 78 días a primer servicio versus 88 días para las Holstein, y 139 días abiertas, comparado con 155 días para las Holstein.

Un trabajo de AIPL muestra que el rendimiento neto por vida de los cruces con toros

Promedio de Toros Activos Jersey en I.A.*

Rasgo	Promedio
HPTA Leche	850 lb. (385.6kg)
HPT Grasa	45 lb. (20.4kg)
HPT Proteína	30 lb. (13.6kg)
Mérito Queso Dólares	\$299
Mérito Neto Dólares	\$290
HPT Vida Productiva	1.70
HPT Calificación Final	1.17
Índice Funcional Ubre	3.40

* 115 toros registrados por AJCA con al menos 70% de confiabilidad para HPT Proteína, Agosto 2008

Que es JPI?

Determinar cuáles vacas o toros Jersey sobresalen por su mérito genético combinado producción y tipo funcional, es fácil cuando usted utiliza el índice de desempeño Jersey en inglés “Jersey Performance Index™” (JPI).

JPI enfatiza la rentabilidad comercial de dos maneras. Primero, 60% del índice es influenciado por el HPT proteína y el HPT grasa. El restante 40% incluye información sobre vida en el hato, a través de rasgos de ubre y resistencia a la mastitis, medidas reproductivas, y en general factores de durabilidad que hacen más baja la eliminación involuntaria.

Los factores usados para calcular el JPI y sus pesos ponderados en la formula son:

- HPT proteína, 40%
- HPT grasa, 20%
- Índice de Rasgos Funcionales, 15%
- HPT Vida Productiva, 12%;
- HPT Tasa de Preñez de las Hijas, 7%;
- Índice Funcional de Ubre, 3%; y
- HPT calificación de células somáticas, 3%.

Diríjase al sitio web de USJersey (<http://greenbook.usjersey.com>) para más información sobre JPI.



Diferencias que puede apreciar

*Registradas 100% sangre Jersey:
Ubres amplias y altas, buenas pezuñas y patas,
pezuñas negras y duras, se mantienen trabajando
durante el calor del día*

*Fotos: Kathy DeBruin (página opuesta);
Julia DeLavergne (esta página)*

Las Jerseys están cambiando el color de la lechería a través de todos los Estados Unidos. La demanda por la vaca Jersey está al más alto nivel experimentado por la raza en todos los tiempos. La razón es simple.

La Jersey es la vaca más rentable del negocio lechero hoy día:

- Produce una libra de componentes de la leche a un costo más bajo comparado con las otras razas principales.
- Tiene poco o nada de problemas de parto, mayor fertilidad, un intervalo entre partos más corto, y madurez más temprana.
- Las Jerseys permanecen en el hato por más tiempo que cualquier otra raza lechera.
- La leche Jersey tienen un valor nutricional más grande, además del más alto rendimiento y mayor eficiencia cuando es procesada en queso y otros productos de valor agregado.
- La leche Jersey comanda el precio "Premium" en muchos mercados.

La misión de la American Jersey Cattle Association es:

- Mejorar y promocionar el ganado Jersey;
- Mantener registros y actividades que estén en el mejor interés de los criadores de ganado Jersey;
- Promover el aumento de la venta de la leche Jersey y de los productos lácteos; y
- Promover el incremento de la venta de la genética Jersey.

Lo invitamos a investigar las ventajas de las Jerseys y como ellas pueden ayudarle a usted a cosechar grandes beneficios de su negocio de lechería.



La información sobre U.S. Jerseys está tan cerca y tan rápido como su conexión al World Wide Web.

Jersey excedió a las puras Holstein en \$22 para Merito Neto y \$123 para Merito Queso.

Es seguro decir: Lo más cerca que una vaca este de ser Jersey, la mayor rentabilidad tendrá.

Genética Jersey de los Estados Unidos

Las Jerseys han sido registradas por la American Jersey Cattle Association desde 1868. Mas Jerseys puras están registrándose en los Estados Unidos anualmente que en cualquier otro país. En 2007, la asociación registró 79,535 crías.

La genética Jersey de los E.E.U.U. simplemente es la mejor disponible en cualquier parte del mundo. Cada año, más de 150 toros jóvenes de hatos localizados en todos los diferentes climas de los Estados Unidos, son seleccionados por una industria de I.A. altamente competitiva. Sus hijas son probadas bajo las más exigentes condiciones, dando como resultado evaluaciones de sementales de gran confiabilidad.

Los sementales U.S. Jersey están posicionados muy alto en las evaluaciones de progenie a través de un gran número de países. Algunos de ellos "padres de sementales" son la clave para grandes poblaciones Jersey en Australia, Canadá, Dinamarca, Nueva Zelanda y Suráfrica.

La genética Jersey de los E.E.U.U. trabaja alrededor del mundo. Productores de leche localizados en todos los continentes han usado sementales Jersey de los E.E.U.U. para desarrollar hatos y vacas líderes nacionales en producción. Las hembras y embriones comprados a los criadores Jersey de los E.E.U.U. se han desempeñado también de manera sobresaliente en otros países.

USJersey: La Asociación Americana de Ganado Jersey

Cuando usted quiere aprovechar las muchas ventajas que ofrece U.S. Jerseys, llame a la Asociación Americana de Ganado Jersey. La Asociación promueve el mejoramiento de la raza Jersey mediante los registros de producción, servicios de identificación, evaluaciones de tipo, y en la aplicación de investigación avanzada y evaluación genética.

Contacte la organización USJersey para conocer más acerca de:

- Evaluación de Desempeño: Pruebas de Producción, Apreciación Lineal de Tipo
- Programas Genéticos: Desarrollo de Sementales y Programas de Evaluación
- Pedigrís Oficiales de Desempeño
- Programas de Apareamiento y Apareamiento en línea
- Fuentes de Genética Jersey de los EE.UU.: toros, hembras, semen y embriones

USJersey

American Jersey Cattle Association

6486 East Main Street
Reynoldsburg Ohio USA 43068-2362

(614) 861-3636 phone

(614) 861-8040 fax

info@USJersey.com email

www.USJersey.com

Información sobre programas y servicios, desempeño y estadísticas del mercado, reportes de investigación Jersey y noticias

www.infoJersey.com

Para registrar en línea registros y transferencias, Pedigrís oficiales completos, con las actuales evaluaciones genéticas USDA-AJCA, resúmenes de producción, información de tipo, y Jersey BullsEyeSM

http://JerseyJournal.USJersey.com

Jersey Journal, la publicación oficial de la American Jersey Cattle Association y National All-Jersey Inc. y la única revista mensual en el mundo dedicada a proporcionar noticias e información a cerca de la raza Jersey