

ESTUDIO DESCRIPTIVO DE ELIMINACIÓN Y MORTALIDAD EN 5 EXPLOTACIONES DE VACAS DE LECHE EN ESPAÑA

Antonio Jiménez. Ceva salud animal

Resumen

Una alta tasa de eliminación en las explotaciones de vacas de leche debida a sacrificio y mortalidad está asociada a falta de bienestar, incremento de costes de producción y menores beneficios económicos. Un interesante estudio recién publicado describe la manera en la que se produce el sacrificio y la mortalidad de cinco explotaciones de vacas de leche de alta producción en España aportando datos que pueden permitir formular medidas preventivas para mejorar la eficiencia de producción.

El sacrificio (eliminación de una vaca de una explotación con destino al matadero), la muerte y la venta para vida a otra explotación son eventos normales en la producción de leche que definen la tasa de eliminación de una explotación. Una alta tasa de eliminación afecta negativamente a la producción media de leche debido a que las novillas de reposición producen menos leche y además incrementa directamente los costes de esta cría. Un análisis de las causas de eliminación y muerte puede permitir tomar medidas preventivas para mejorar la eficiencia productiva.

Descripción del estudio

Para este estudio, se incluyeron datos de 11 años (2006-2016) de cinco explotaciones de vacas de leche de Huesca y Lleida que tuvieron un número

estable de vacas a lo largo del periodo. Las cinco explotaciones usaban el mismo programa informático, los mismos códigos para sacrificio y muerte, sistemas similares de manejo y el mismo equipo veterinario para diagnosticar las causas de sacrificio o muerte. Ninguna realizó ventas de animales para vida en otras granjas.

Las explotaciones tenían entre 140 y 600 vacas adultas Holstein con una producción de 10.300 a 12.300 kg de leche (3,6% de grasa y 3,3% de proteína) a 305 d. Las vacas estaban alojadas en cama caliente o en cubículos y eran alimentadas con ración unifeed basada en silo de maíz, silo de hierba y concentrados, sin salir a pasto. Es interesante destacar que el área geográfica donde están localizadas las granjas presenta una época del año de alto estrés por calor. Solo tres de las cinco granjas tuvieron sistemas de enfriamiento con ventiladores y aspersores.

Las causas de eliminación se establecieron basadas en la clasificación propuesta por el Departamento de Agricultura de Estados Unidos en el esquema nacional de monitorización de salud animal.

Dichas causas fueron establecidas de una manera consensuada entre el veterinario y el ganadero, teniendo en cuenta el diagnóstico y otros factores. En la base de datos solo se tuvo en cuenta una causa como "causa principal de eliminación".

Resultados

Uno de los principales hallazgos del estudio es que se observaron diferencias importantes entre las explotaciones. Sin embargo, con una finalidad descriptiva y a modo de referencia, exponemos aquí la mayoría de los datos de una manera conjunta:

1) Tasa de eliminación.

La tasa de eliminación anual varió en las cinco granjas desde el 25 al 35% (gráfico 1) y el porcentaje de vacas eliminadas durante las lactaciones primera, segunda, tercera, cuarta y más de cuarta fue 20.4, 22.9, 21.7, 16.2 y 18.8%. (gráfico 2)

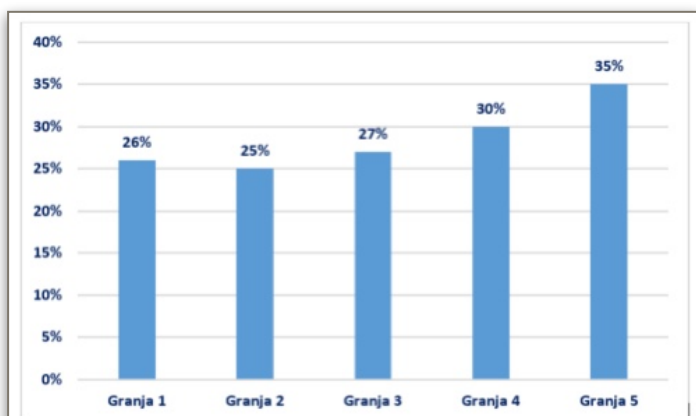


Gráfico 1. Tasa de eliminación anual de las 5 explotaciones

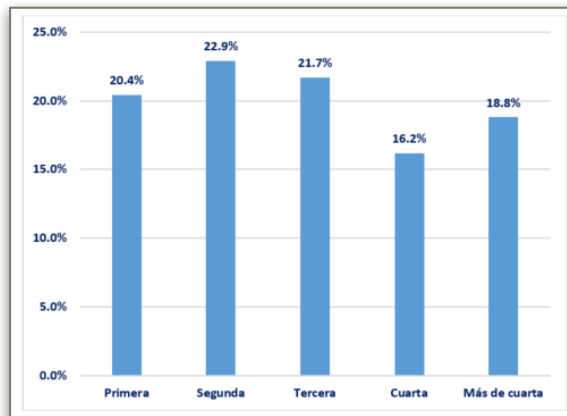


Gráfico 2. Porcentaje de vacas eliminadas durante las sucesivas lactaciones

2) Datos productivos

Los datos productivos de las vacas eliminadas (sacrificadas + muertas) fueron los siguientes (media junto a valores máximos y mínimos)

La edad media a la muerte fue 1939 días (1913-1961)

El número de lactaciones a la eliminación fue 3 (3,0-3,1)

La media de producción vitalicia fue 31.120 (30.527-31.716)

La media del total de días en leche fue 984 (968-1002)

La media de litros por día de la vida productiva fue 29,9 (29,8-30,2)

La media de litros por día de vida fue 14,4 (14,2-14,6)

3) Causas de eliminación

80,6% de las vacas eliminadas fueron sacrificadas y 19,4 murieron en las explotaciones. Gráfico 3.

Las tres principales causas de sacrificio fueron (gráfico 4): desórdenes reproductivos 30,2% (28,9-31,5), producción 23,4% (22,2-24,6) y desórdenes de la glándula mamaria 13,5% (12,6-14,5), constituyendo entre los tres el 67%

En segundo lugar, accidentes 7.7% (7,0-8,6), desórdenes metabólicos o digestivos 7.2% (6,5-7,9) y enfermedades infecciosas 6.5% (5,8-7,3)

En tercer lugar, las siguientes causas constituyeron el menor grupo de eliminaciones representando un total de 6,7%: desórdenes locomotores 3.6% (3,1-4,2), distocia y otros problemas obstétricos 2.4% (2,0-2,9) y causas respiratorias 0.7% (0,6-0,8)

En un 4,7 % de los casos, la causa fue desconocida



Gráfico 3. Porcentaje de vacas sacrificadas o muertas en la explotación

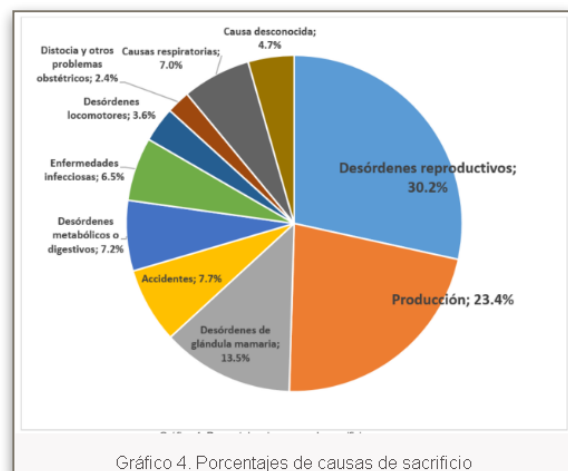


Gráfico 4. Porcentajes de causas de sacrificio

4) Eliminación según número de parto y periodo del año.

Las causas de eliminación fueron diferentes según el número de partos de las vacas, y el patrón fue diferente según la causa. Por ejemplo, el porcentaje de eliminación por causa reproductiva disminuyó según aumentaba el número de parto, especialmente después de tres lactaciones, y el porcentaje de vacas eliminadas por problemas mamarios, enfermedades

metabólicas y causas desconocidas aumentó según aumentaba el número de lactaciones.

Las causas de eliminación también fueron diferentes según el periodo del año, así, al dividir el año en 4 trimestres, se observó que, por ejemplo, la proporción de vacas muertas en la explotación fue significativamente más alta durante los periodos 2 (22.4%) y 3 (22.4%) en comparación con los periodos 1 (17.9%) y 4 (16.4%).

Las diferentes causas de eliminación por sacrificio también tuvieron patrones diferentes según el periodo del año, así, por ejemplo, las causas de eliminación por problemas reproductivos o metabólicos mostraron los valores más altos durante los periodos 1 y 4.

Conclusiones

El estudio muestra que las causas de eliminación pueden ser significativamente diferentes entre explotaciones incluso teniendo sistemas productivos similares, un estado similar de salud, de diagnóstico veterinario y de recopilación de datos a nivel informático. Las diferencias podrían deberse principalmente a la personalidad del ganadero, a diferencias en el manejo y en el diseño de las instalaciones.

La aplicación de una comparativa entre explotaciones basada en datos de vacas eliminadas puede ser muy útil para demostrar que el plan de eliminación no es adecuado, que el manejo de los animales es mejorable o que las instalaciones no adecuadas pueden tener un impacto negativo en la eficiencia de la granja.

En resumen, el análisis de las causas de eliminación de las vacas puede ser de gran interés para el ganadero, aunque es importante que se use la misma clasificación de causas y de diagnóstico veterinario para poder extraer conclusiones comparables.

Referencias y Fuente.

<https://www.engormix.com/ganaderia-leche/articulos/estudio-descriptivo-eliminacion-mortalidad-t44763.htm>

Clic Fuente



MÁS ARTÍCULOS