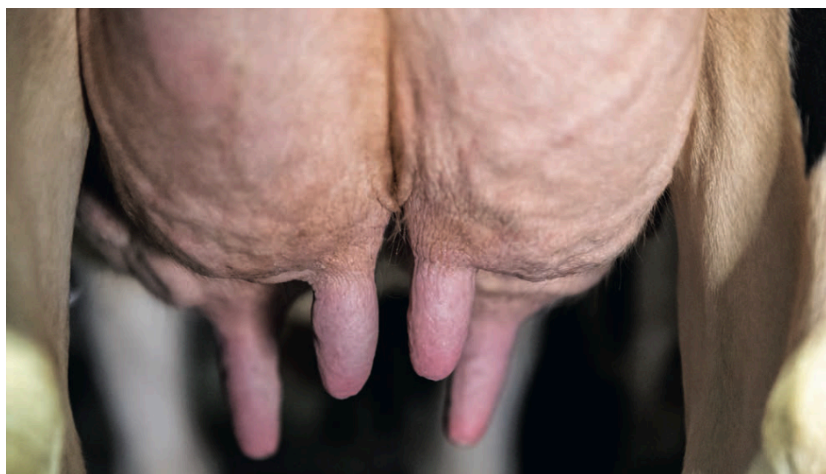


LO QUE BIEN EMPIEZA, BIEN ACABA: PREPARACIÓN AL SECADO DE LAS VACAS DE ALTA PRODUCCIÓN

Presentamos el primero de lo que será una serie de artículos sobre el manejo integral del secado de las vacas de alta producción. En esta entrega damos el primer paso: preparar a las vacas que vamos a secar próximamente y revelamos cuál es el objetivo de dejar de ordeñarlas un tiempo.

Carlos Carbonell, Laura Elvira Servicio Técnico de Rumiantes de MSD animal Health

La sabiduría popular se ha transmitido a través de las generaciones mediante los refranes. Esta ciencia natural no envejece, da consejo y consuelo de forma breve aplicando siempre el sentido común.



Enmarcado dentro del refranero popular, presentaremos una serie de artículos breves cuyo objetivo es reflexionar sobre el manejo integral del secado de las vacas de alta producción. Y como todo tiene un principio, comenzaremos por el primer paso, que es preparar las vacas que vamos a secar próximamente. Pero antes de nada, es importante saber cuál es el objetivo de dejar de ordeñar los animales durante un tiempo.

¿POR QUÉ SE SECAN LAS VACAS?

Esta pregunta, que podría parecer sencilla a primera vista, puede en algunos casos requerir un rato para responderla, sobre todo, porque en muchas ocasiones, tenemos rutinas de trabajo instauradas desde siempre y se nos olvida por qué lo hacemos.

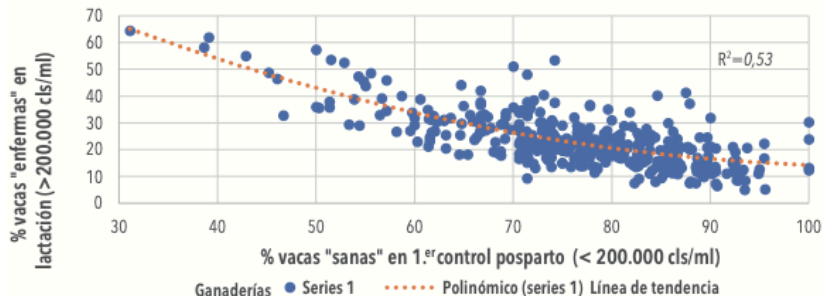
El periodo seco es un tiempo de descanso necesario para que la vaca regenere su tejido mamario con el objetivo de maximizar su producción en la siguiente lactación. Si no fuera interesante a nivel productivo y económico, probablemente no se secarían las vacas. De ahí que el productor debe, junto con su técnico, definir las estrategias de manejo de este periodo para maximizar la productividad de la siguiente lactación. Sin olvidar que, para ello, es indispensable mantener una buena salud de ubre del rebaño.

¿ES IMPORTANTE EL PERIODO SECO EN LA SALUD DE UBRE DEL REBAÑO? Probablemente se trate de la fase más importante, ya que, por una parte, es el periodo de mayor riesgo para adquirir nuevas infecciones mamarias por patógenos ambientales, y, a su vez, es el mejor momento para la curación de las infecciones adquiridas durante la lactación previa.

De hecho, en la gráfica 1, con datos de 400 granjas españolas, podemos ver cómo iniciar la lactación “sana” (< 200.000 cls/ml) es un buen punto de partida que reduce el grado de vacas “enfermas” (>200.000 cls/ml) a lo largo de la lactación, ya que el porcentaje de vacas sanas en el primer control posparto guarda una relación inversa con el promedio de vacas “enfermas” durante la lactación. Este estudio confirma la relevancia que tiene en la salud de ubre del rebaño que las vacas paran sanas.

ESPECIAL: CALIDAD DE LA LECHE Y ORDEÑO

Gráfica 1. Relación entre el porcentaje de vacas “sanas” (<200.000 cls/ml) en el primer control posparto y el porcentaje de vacas “enfermas” (>200.000 cls/ml) durante la lactación en 400 ganaderías españolas en el año 2021



Para conseguir muchas vacas sanas al parto tendremos que trabajar en dos aspectos:

1) **Prevenir las nuevas infecciones durante el secado**, para lo que contamos con la ayuda de herramientas eficaces como los selladores internos.

2) **Curar las infecciones**. Hay que tener en cuenta que en todos los rebaños lecheros hay un porcentaje de vacas que llegan infectadas al secado y que se deben intentar curar durante el periodo seco.

“ES FUNDAMENTAL MANTENER UN BUEN ESTADO INMUNITARIO Y BIENESTAR DE LA VACA SECA, ASÍ COMO ESTABLECER JUNTO A SU TÉCNICO CUÁLES VAN A SER LOS CRITERIOS DE SELECCIÓN DE VACAS PARA TRATAR CON TERAPIA ANTIBIÓTICA DE SECADO”

¿ES IMPORTANTE SELECCIONAR LAS VACAS QUE NECESITAN TERAPIA ANTIBIÓTICA DE SECADO?

Las vacas que no se curan durante el secado tendrán un recuento de células somáticas superior al resto en la siguiente lactación. Además, producirán menos leche, presentarán mayor riesgo de padecer mamitis clínica y una menor supervivencia en el rebaño.

De ahí que sea fundamental mantener un buen estado inmunitario y bienestar de la vaca seca, así como establecer junto a su técnico cuáles van a ser los criterios de selección de vacas para tratar con terapia antibiótica de secado. Si contamos con control lechero, lo podremos monitorizar viendo la evolución de los porcentajes de curación al parto.

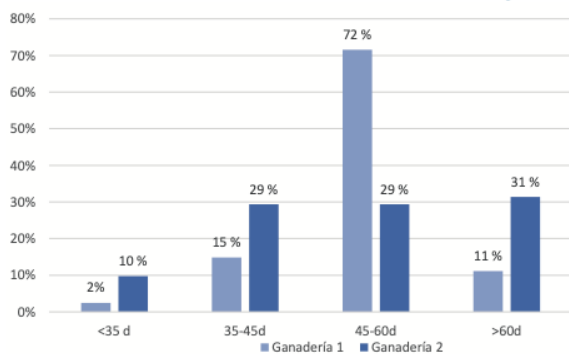
Como ejemplo, en una ganadería de 200 vacas y un recuento de 250.000 cls/ml en el tanque de leche, la diferencia entre tener un 50% o un 75% de curaciones al parto supone unas 14 vacas más al año que empiezan la lactación con un recuento celular alto, además de mayor probabilidad de tener mamitis clínica o ser eliminadas. Por ello recomendamos que la terapia antibiótica se aplique tanto como sea necesaria y tan poco como sea posible.

Volviendo al principal objetivo de maximizar la producción de leche, la duración del periodo seco es uno de los principales factores a considerar.

¿CUÁL SERÍA LA DURACIÓN ADECUADA DEL PERIODO SECO?

Existe cierto consenso científico en que las primíparas necesitan un periodo seco mayor (>55 d) que las multíparas (35-45 d). Sin embargo,

Gráfica 2. Distribución de la duración del secado en las vacas de dos ganaderías españolas



en un estudio reciente las vacas con mayores producciones en la lactación anterior obtenían peores producciones en la siguiente lactación cuando su periodo seco era corto (<45 días), lo que sugiere que estos animales de alta producción podrían necesitar un tiempo de descanso un poco mayor. Aun así, lo que ocurre en muchas ocasiones es justo lo contrario, ya que continuamos ordeñando a las vacas que producen mucha leche, reduciendo con ello la duración del secado.

Entonces, ¿qué pasa en realidad en muchas ganaderías?

Pues que hay otros factores que también influyen mucho en la decisión de cuándo secar las vacas. Por ejemplo:

- **El coste de la ración y el precio de la leche:** en función de esta relación se adelanta o se retrasa la fecha de secado.
- **La producción de leche y eficiencia reproductiva:** se cambia la fecha de secado en función de la producción del animal.
- **El hacinamiento del corral de leche y el número de novillas a parir:** en función de la disponibilidad de espacio se secan animales o no para hacer sitio a las novillas paridas.
- **Plantear el porcentaje de vacas secas como objetivo económico:** suele retrasar las fechas de secado, lo que puede ser adecuado siempre y cuando no penalice la productividad futura.

En base a estos factores nos encontramos con dos tipos de granjas reales, tal y como las que se observan en la gráfica 2. La ganadería 1 tiene una estrategia de secado definida, con más del 70 % de sus animales secos entre 45 y 60 días. Mientras, en la ganadería 2, casi un 40 % de las vacas están menos de 45 días secas y en riesgo de perder producción en la siguiente lactación. Por el contrario, uno de cada tres animales está más de 60 días seco, debido en parte a un problema reproductivo, lo que incrementa el riesgo de problemas metabólicos al parto por exceso de condición corporal.

Por ello, le **recomendamos analizar con su técnico su situación y qué criterios debe cumplir para decidir secar o no una vaca en su rebaño.**

Por otro lado, una de las principales preocupaciones por parte del ganadero es la producción de leche con la que llegan las vacas al secado y el riesgo de mamitis. De ahí que, en un estudio del 2021 se vio que dos de cada tres ganaderos en España aplican medidas para disminuir la producción de leche antes de secar, principalmente cambios de ración o reducción del número de ordeños, y eso a pesar de que no son medidas fáciles de implementar en muchas ganaderías. Entonces...

¿CUÁL SERÍA LA PRODUCCIÓN IDEAL PARA SECAR A LAS VACAS?

Esta es la pregunta del millón de dólares y no tiene fácil respuesta. Desde el punto de vista técnico, **al dejar de ordeñar se incrementa la presión dentro de la ubre**, lo que provoca el acortamiento y la dilatación del canal del pezón que facilita el goteo de leche, **retrasa la formación del tapón de queratina y abre la puerta a los patógenos ambientales**.

“LA RECOMENDACIÓN ES QUE LA TERAPIA ANTIBIÓTICA SE APLIQUE TANTO COMO SEA NECESARIA Y TAN POCO COMO SEA POSIBLE”

Asimismo, se incrementa el riesgo de sufrir dolor en la ubre provocando cambios de comportamiento, reducción del tiempo de descanso y como consecuencia un aumento del estrés en el animal. **Todos estos factores incrementan el riesgo de entrada de nuevas infecciones**. De hecho, si revisamos los estudios publicados, **casi todas las investigaciones sitúan entre 15 y 21 litros de leche diarios** como el límite para secar a las vacas.

Sin embargo, en la práctica, muchas ganaderías trabajan en secado selectivo con producciones mucho mayores al secado logrando buenos resultados de salud de ubre. Además, recientemente se ha publicado un estudio que no encuentra diferencias aplicando secado selectivo en los resultados de mamitis subclínica ni clínica en tres grupos diferentes en función de la producción al secado (alta, media y baja).

¿Cómo es posible que esto ocurra? Pues entendiendo que la mamitis es una enfermedad multifactorial y que la producción de leche es solo uno más de los factores a tener en cuenta dentro del manejo integral del secado.

Para compensar la alta producción al secado, habrá que ser más exigente en otras pautas más fáciles de aplicar para reducir el riesgo de nuevas infecciones, aunque esta parte la trataremos en el siguiente artículo sobre el procedimiento de aplicación de tratamientos de secado. Esperamos verle en el próximo capítulo y recuerde: “Lo que bien empieza bien acaba...”.

NOTA DE LOS AUTORES Bibliografía a disposición de quien lo solicite.

Fuente.

<https://vacapinta.com/es/articulos/lo-que-bien-empieza-bien-acaba-preparacion-al-seca.html>

Clic Fuente



MÁS ARTÍCULOS